

Valdineia Tiengo Vieira
Márcia Moreira de Araújo

MANIFESTAÇÕES DE LIDERANÇA NAS ALTAS HABILIDADES DA EDUCAÇÃO ESPECIAL



VALDINEIA TIENGO VIEIRA
MÁRCIA MOREIRA DE ARAÚJO

MANIFESTAÇÕES DE LIDERANÇA
NAS ALTAS HABILIDADES
DA EDUCAÇÃO ESPECIAL

1ª Edição

Diálogo Comunicação e Marketing

Vitória

2023

Manifestações de liderança nas altas habilidades da educação especial © 2023, Valdineia Tiengo Vieira e Márcia Moreira de Araújo.

Orientadora: Prof.^a Doutora Márcia Moreira de Araújo

Curso: Mestrado Profissional em Ciência, Tecnologia e Educação

Instituição: Faculdade Vale do Cricaré

Projeto gráfico e editoração: Diálogo Comunicação e Marketing

Edição: Ivana Esteves Passos de Oliveira

Diagramação: Ilvan Filho

DOI: 10.29327/5340664

Dados Internacionais de Catalogação na Publicação (CIP)

V658m

Vieira, Valdineia Tiengo.

Manifestações de liderança nas altas habilidades da educação especial / Valdineia Tiengo Vieira, Márcia Moreira de Araújo.

Vitória, ES : Diálogo Comunicação e Marketing, 2023.

33 p. : il. color. ; 21 cm.

ISBN 978-65-6013-040-1

1. Educação especial. 2. Alunos superdotados - Liderança.
I. Araújo, Márcia Moreira de.

CDD – 371.9



SUMÁRIO

Manifestações de liderança na Educação Especial	06
Entendendo a Liderança na Educação Especial	07
O que é liderança na Educação Especial?	07
Liderança na perspectiva da Educação Especial	08
Por que é importante identificar líderes entre alunos superdotados?	09
Identificando Alunos Superdotados com Manifestação de Liderança	10
Diagnóstico e Avaliação	10
Como identificar alunos superdotados	11
Testes e instrumentos de avaliação	12
Desenvolvendo o Potencial dos Alunos Superdotados	13
Estratégias de Ensino e Aprendizagem	13
Adaptações curriculares	14
Desenvolvimento de projetos personalizados	15
Desafios e Recursos	15
Recursos disponíveis na Secretaria Municipal de Educação	16

Exemplos de Sucesso	17
Aplicação Prática	19
Sugerindo práticas e ações para educadores	19
Resumo e Destaques	20
Fontes e recursos adicionais para aprofundamento	22
Questionário de Avaliação (baseado no questionário mencionado no início)	22
Avaliação de Programas e Intervenções	22
Compartilhamento de boas práticas	23
Promovendo a Inclusão e a Conscientização	24
Recursos e Referências	25
Ferramentas, Recursos e Referências	25
Considerações Finais e Chamada para a Ação	26
Considerações Finais e Próximos Passos	26
Avaliação e Feedback	27
Avaliação do Caderno Educativo	27
Recursos Adicionais e Modelos	28
Considerações finais	29
Agradecimentos e Compromisso Contínuo	29
Referências	30
As autoras	32



Manifestações de liderança na educação especial

Este caderno educativo servirá como uma ferramenta abrangente para educadores, pais e profissionais da área de Educação Especial na Secretaria Municipal de Educação de Vitória, Espírito Santo, ajudando-os a compreender e desenvolver o potencial de liderança entre alunos superdotados.

Certifique-se de adaptar o conteúdo e os exemplos de acordo com a realidade local e as políticas educacionais específicas.





Entendendo a Liderança na Educação Especial

O que é liderança na Educação Especial?

Liderança é um conceito amplo que envolve a capacidade de guiar, influenciar e inspirar outras pessoas em direção a objetivos comuns. Na perspectiva da Educação Especial, a liderança assume um papel fundamental na identificação e no desenvolvimento do potencial de alunos superdotados. Portanto, é essencial compreender o que significa liderança neste contexto específico.



Liderança na perspectiva da Educação Especial

Na Educação Especial, a liderança não se limita apenas a cargos formais ou posições de autoridade. Ela pode manifestar-se de diversas maneiras e em diferentes contextos. Além disso, é fundamental reconhecer que a liderança na Educação Especial não está ligada apenas a habilidades acadêmicas excepcionais, mas também a traços de personalidade e competências sociais.

Alunos superdotados com manifestação de liderança podem demonstrar habilidades de liderança em áreas como:

- Inovação e criatividade.
- Capacidade de influenciar positivamente os colegas.
- Assumir papéis de liderança em projetos e atividades extracurriculares.
- Apresentar soluções inovadoras para desafios educacionais.
- Defender causas e valores importantes para a comunidade escolar.

A liderança na Educação Especial envolve o reconhecimento e o cultivo dessas habilidades, fornecendo um ambiente que incentiva o florescimento dessas capacidades em benefício tanto dos alunos superdotados quanto da comunidade escolar como um todo.



Por que é importante identificar líderes entre alunos superdotados?

Identificar líderes entre alunos superdotados é fundamental por várias razões. Primeiramente, esses alunos têm o potencial de influenciar positivamente seus pares, promovendo um ambiente de aprendizado mais colaborativo e motivador. Além disso, a identificação precoce de líderes entre alunos superdotados permite que a educação seja personalizada de acordo com suas necessidades, garantindo que seu potencial seja plenamente desenvolvido.



Fonte: Marvel



Identificando Alunos Superdotados com Manifestação de Liderança

Diagnóstico e Avaliação

O processo de identificação de alunos superdotados com manifestação de liderança desempenha um papel crucial na oferta de uma educação de alta qualidade e personalizada. Neste capítulo, exploraremos os métodos e estratégias que podem ser empregados para realizar um diagnóstico preciso e uma avaliação abrangente desses alunos excepcionais.



Como identificar alunos superdotados

Para identificar alunos superdotados, é necessário empregar uma abordagem multidimensional. Diversos especialistas no campo da Educação Especial, como Renzulli (2002) e VanTassel-Baska (2008), concordam que a identificação de alunos superdotados deve abranger não apenas as realizações acadêmicas, mas também traços de personalidade, criatividade, habilidades de liderança e desempenho em várias áreas.

Indicadores de manifestação de liderança, conforme apontado por Delisle (2015), podem incluir:

- Assumir a liderança em projetos escolares ou extracurriculares.
- Evidenciar a capacidade de influenciar positivamente os colegas e motivá-los a atingir objetivos comuns.
- Demonstrar um compromisso com causas ou questões relevantes para a comunidade escolar.
- Apresentar soluções inovadoras e criativas para desafios educacionais.

É importante observar que a liderança pode se manifestar de diferentes maneiras, e a identificação precisa requer a consideração de diversos indicadores.



Fonte: Marvel

Testes e instrumentos de avaliação

A avaliação de alunos superdotados com manifestação de liderança pode ser realizada por meio de uma variedade de testes e instrumentos.

Alguns dos métodos de avaliação comumente utilizados incluem:

Entrevistas estruturadas: Realização de entrevistas com os alunos, professores e pais para obter informações sobre suas realizações, habilidades de liderança e interesses.

Portfólios: Coleta de amostras de trabalhos, projetos ou atividades que demonstrem realizações excepcionais e habilidades de liderança.

Testes de aptidão: Utilização de testes de aptidão que avaliam habilidades específicas, como criatividade, resolução de problemas ou habilidades interpessoais.

É fundamental que a avaliação seja realizada por uma equipe de profissionais treinados em Educação Especial e em identificação de superdotação, a fim de garantir a precisão e a justiça do processo.

Este capítulo fornece uma base sólida para o desenvolvimento de estratégias de identificação e avaliação de alunos superdotados com manifestação de liderança, garantindo que recebam a atenção e o suporte necessários para alcançar seu pleno potencial na Educação Especial.



Desenvolvendo o Potencial dos Alunos Superdotados

Estratégias de Ensino e Aprendizagem

A identificação de alunos superdotados com manifestação de liderança é apenas o primeiro passo para atender às suas necessidades únicas. Uma vez identificados, é fundamental criar um ambiente educacional que os capacite e estimule o desenvolvimento de suas habilidades de liderança. Neste capítulo, exploraremos estratégias eficazes de ensino e aprendizagem voltadas para esse grupo excepcional de alunos.



Adaptações curriculares

Uma das estratégias-chave para atender às necessidades de alunos superdotados com manifestação de liderança é a adaptação do currículo. Seguindo as diretrizes de Tomlinson (2001), é crucial oferecer desafios apropriados ao nível de habilidade desses alunos, permitindo que avancem em áreas de interesse e talento. Além disso, as adaptações podem incluir:

- Projetos de pesquisa e estudos independentes.
- Atividades que incentivem a criatividade e a inovação.
- Participação em programas extracurriculares enriquecedores.
- Colaboração em grupos de pares com interesses semelhantes.

Desafios e oportunidades de ensino:

Os educadores devem estar cientes dos desafios que os alunos superdotados com manifestação de liderança podem enfrentar. Isolamento, falta de desafio e pressão são questões comuns que merecem atenção. Portanto, é fundamental criar um ambiente de aprendizado inclusivo, onde esses alunos se sintam apoiados e incentivados a contribuir com suas habilidades de liderança.



Desenvolvimento de projetos personalizados

A abordagem do desenvolvimento de projetos personalizados, conforme sugerido por Maker (2009), permite que os alunos superdotados com manifestação de liderança explorem suas paixões e interesses em profundidade. Isso pode envolver a criação de projetos significativos que abordem problemas reais da comunidade escolar, permitindo que esses alunos apliquem suas habilidades de liderança de maneira construtiva.

Desafios e Recursos

Além de oferecer oportunidades para o desenvolvimento das habilidades de liderança dos alunos superdotados, é importante estar ciente dos desafios que eles podem enfrentar e dos recursos disponíveis para ajudá-los a superar esses desafios.

Obstáculos comuns enfrentados pelos alunos superdotados com liderança:

Os obstáculos mais comuns incluem o risco de isolamento devido à falta de colegas com interesses semelhantes, pressão para atender a expectativas elevadas e desafio acadêmico inadequado.



Fonte: Marvel

Recursos disponíveis na Secretaria Municipal de Educação

Para apoiar esses alunos, a Secretaria Municipal de Educação de Serra, Espírito Santo, oferece uma variedade de recursos, como programas de enriquecimento curricular, orientação de profissionais especializados em Educação Especial e programas de apoio psicossocial.



Exemplos de Sucesso

Neste capítulo, examinaremos casos reais de alunos superdotados com manifestação de liderança dentro do sistema educacional da Secretaria Municipal de Educação de Serra, Espírito Santo. Esses exemplos de sucesso oferecem uma visão prática de como as estratégias de identificação, ensino e apoio podem ser implementadas com êxito.

Caso 1: Joana

Joana, uma estudante do ensino médio, demonstrou liderança ao criar e liderar um clube de voluntariado na escola, promovendo atividades de ajuda à comunidade local. Sua paixão por servir os outros a tornou uma referência na escola e a inspirou a buscar oportunidades para estender sua liderança para além das paredes da instituição. A escola a apoiou fornecendo recursos para expandir suas iniciativas e conectá-la a organizações de voluntariado na comunidade.



Caso 2: Marcos

Marcos, um aluno do ensino fundamental, mostrou notável habilidade de liderança em projetos de grupo e atividades extracurriculares. A escola adaptou seu currículo para com colegas que compartilhavam seus interesses. Marcos também recebeu orientação de um mentor para desenvolver suas habilidades de liderança e comunicação.



Caso 3: Laura

Laura, uma estudante do ensino médio, demonstrou uma paixão por questões ambientais e liderou um projeto de conscientização na escola. A escola a conectou a especialistas ambientais locais, permitindo que ela expandisse seu impacto. Laura também recebeu suporte emocional para lidar com a pressão e as expectativas elevadas associadas à sua liderança.





Aplicação Prática

Sugerindo práticas e ações para educadores

Neste capítulo, forneceremos sugestões práticas e ações específicas que educadores, pais e profissionais da área de Educação Especial podem adotar para apoiar alunos superdotados com manifestação de liderança. Essas práticas visam criar um ambiente educacional mais inclusivo e enriquecedor.

Como educadores podem apoiar alunos superdotados com manifestação de liderança:

- Oferecer oportunidades para projetos personalizados.
- Criar grupos de enriquecimento curricular.
- Fomentar a colaboração entre pares.
- Fornecer orientação emocional e apoio psicológico.
- Promover a participação em atividades extracurriculares.



Como pais podem apoiar alunos superdotados com manifestação de liderança:

- Envolver-se ativamente na educação de seus filhos.
- Apoiar a busca de interesses e paixões.
- Procurar oportunidades extracurriculares relevantes.
- Manter uma comunicação aberta com a escola.

Como profissionais da área de Educação Especial podem contribuir:

- Desenvolver programas de apoio específicos.
- Proporcionar treinamento e orientação aos educadores.
- Realizar avaliações regulares de progresso e necessidades.

Este capítulo oferece um guia prático para aqueles envolvidos na educação e apoio de alunos superdotados com manifestação de liderança, destacando estratégias eficazes que podem ser aplicadas no contexto da Secretaria Municipal de Educação de Serra, Espírito Santo, e em qualquer outro lugar.

Resumo e Destaques

Este caderno educativo explorou a manifestação de liderança na Educação Especial, destacando a importância da identificação e apoio a alunos superdotados com essas características.

Desde a compreensão da liderança na perspectiva da Educação Especial até a aplicação de estratégias práticas, este guia ofereceu uma visão abrangente sobre como desenvolver o potencial desses alunos excepcionais. Esperamos que os exemplos de sucesso e as práticas sugeridas inspirem educadores, pais e profissionais a apoiar o crescimento e a liderança desses jovens promissores, contribuindo para uma Educação Especial mais inclusiva e enriquecedora.

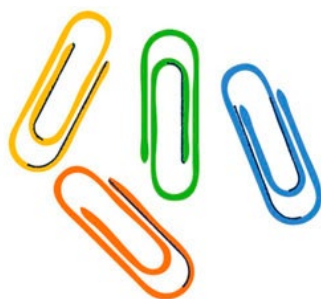




Fontes e recursos adicionais para aprofundamento

Questionário de Avaliação (baseado no questionário mencionado no início)

Este caderno educativo oferece uma estrutura sólida para compreender, identificar e apoiar alunos superdotados com manifestação de liderança na Educação Especial, adaptado à realidade da Secretaria Municipal de Educação de Serra, Espírito Santo. É um recurso valioso para todos os interessados em promover a liderança entre alunos excepcionais em nosso sistema educacional.



Avaliação de Programas e Intervenções

Avaliação contínua dos programas e intervenções destinados a alunos superdotados com manifestação de liderança é fundamental para garantir seu sucesso e eficácia. Neste capítulo, discutiremos as melhores práticas para avaliação e monitoramento.

Avaliação de impacto:

É importante definir métricas claras para avaliar o impacto dos programas e intervenções. As métricas podem incluir indicadores de desempenho acadêmico, crescimento em habilidades de liderança, participação em atividades extracurriculares e feedback dos alunos e suas famílias.



Feedback e ajustes:

Com base na avaliação de impacto, os educadores e profissionais da Educação Especial podem fazer ajustes nas abordagens e programas para atender às necessidades específicas dos alunos. Isso requer uma comunicação aberta e contínua com os alunos e suas famílias.

Compartilhamento de boas práticas

É fundamental promover a troca de experiências e boas práticas entre escolas, professores e profissionais da Educação Especial. Isso pode ocorrer por meio de grupos de discussão, conferências ou plataformas online.





Promovendo a Inclusão e a Conscientização

Sensibilização:

Para criar um ambiente educacional inclusivo e de apoio, a sensibilização desempenha um papel significativo. Neste capítulo, exploraremos estratégias para promover a conscientização e defender a importância da identificação e apoio a alunos superdotados com manifestação de liderança.

Atividades de sensibilização:

- Organização de workshops, palestras e eventos educacionais para destacar a importância da identificação e apoio a alunos superdotados com liderança.
- Parceria com grupos de pais e organizações da comunidade para aumentar a conscientização.

Advocacia junto à comunidade e ao governo:

- Colaboração com líderes comunitários e políticos para destacar a importância da Educação Especial e do apoio a alunos superdotados.
- Participação ativa em grupos de defesa da Educação Especial e lobby por políticas que promovam a inclusão.



Recursos e Referências

Ferramentas, Recursos e Referências

Este capítulo fornecerá uma lista abrangente de recursos e referências que educadores, pais e profissionais da Educação Especial podem consultar para obter mais informações e apoio na identificação e no desenvolvimento de alunos superdotados com manifestação de liderança. Os recursos incluirão livros, artigos, organizações e sites relacionados.





Considerações Finais e Chamada para a Ação

Considerações Finais e Próximos Passos

Neste capítulo de encerramento, recapitularemos os principais pontos abordados neste caderno educativo e ressaltaremos a importância contínua de identificar e apoiar alunos superdotados com manifestação de liderança na Educação Especial. Chamaremos os educadores, pais, profissionais da Educação Especial e a comunidade a se envolverem ativamente na promoção de um ambiente educacional mais inclusivo, onde o potencial desses jovens excepcionais possa ser plenamente desenvolvido.



Avaliação e Feedback

Avaliação do Caderno Educativo

Neste capítulo final, convidamos todos os leitores a compartilhar suas impressões e experiências com o caderno educativo. Valorizamos muito seu feedback, pois ele nos ajuda a aprimorar futuras edições e garantir que o conteúdo continue sendo relevante e útil.



Questionário de Avaliação:

Incluiremos um questionário de avaliação para que os leitores possam fornecer feedback sobre o caderno educativo. As questões incluirão tópicos como clareza, utilidade, abrangência e sugestões de melhoria.

Compartilhamento de Experiências:

Convidamos educadores, pais, profissionais da Educação Especial e outros leitores a compartilhar suas experiências ao implementar as estratégias discutidas no caderno. Se você teve sucesso na identificação e no apoio a alunos superdotados com manifestação de liderança, sua história pode inspirar outros.

Recursos Adicionais e Modelos

Forneceremos apêndices com recursos adicionais, modelos de documentos e formulários que podem ser úteis para educadores, pais e profissionais da Educação Especial na aplicação das estratégias discutidas neste caderno.





Considerações finais

Agradecimentos e Compromisso Contínuo

Neste capítulo de encerramento, agradeceremos a todos os envolvidos na criação deste caderno educativo e reafirmaremos nosso compromisso contínuo com a promoção da identificação e apoio a alunos superdotados com manifestação de liderança na Educação Especial. Este guia representa um passo significativo em direção a um ambiente educacional mais inclusivo e enriquecedor, e esperamos que ele inspire a ação e a colaboração de todos os leitores.



Este caderno educativo é uma ferramenta valiosa para educadores, pais, profissionais da Educação Especial e todos os interessados em apoiar alunos superdotados com manifestação de liderança na Secretaria Municipal de Educação de Serra, Espírito Santo, e em qualquer outro lugar. A promoção da liderança entre esses jovens excepcionais contribuirá para um sistema educacional mais diverso, inclusivo e enriquecedor.



Referências

Northouse, P. G. (2018). *Leadership: Theory and Practice*. SAGE Publications.

Sternberg, R. J. (2005). WICS: A model of leadership in organizations. *Academy of Management Learning & Education*, 4(3), 289-295.

Renzulli, J. S. (2002). Reexamining the role of gifted education and talent development for the 21st century: A four-part theoretical approach. *Gifted Child Quarterly*, 46(3), 173-184.

VanTassel-Baska, J. (2008). From homogenous to heterogeneous grouping of gifted learners. *Theory into Practice*, 47(1), 47-54.

Delisle, J. R. (2015). *Growing good kids: 28 strategies to develop young people of character*. Prufrock Press.

Tomlinson, C. A. (2001). *How to differentiate instruction in mixedability classrooms*. ASCD.

Maker, C. J. (2009). Teaching models in education of the gifted. In L. Shavinina (Ed.), *International Handbook on Giftedness* (pp. 483-501). Springer.

Sternberg, R. J. (2005). *Wisdom, intelligence, and creativity synthesized*. Cambridge University Press.

Tannenbaum, A. J. (2003). *Gifted children: Psychological and educational perspectives*. Guilford Press.

Robinson, N. M. (2005). Reenvisioning the master's degree as a professional practice degree. *New Directions for Adult and Continuing Education*, 106, 39-48.

Gardner, H. (1983). *Frames of mind: The theory of multiple intelligences*. Basic Books.

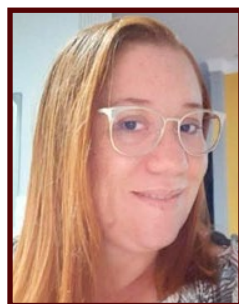
Zenger, J. H., & Folkman, J. (2002). *The extraordinary leader: Turning good managers into great leaders*. McGraw-Hill.



As autoras

VALDINEIA TIENGO VIEIRA

Capixaba, natural de Muniz Freire, mais precisamente do distrito de Piaçu. Possui graduação em pedagogia pela FSG São Geraldo (2008). Atualmente é mestranda em Ciências, tecnologia e educação pelo Centro Universitário Vale do Cricaré, onde desenvolve sua pesquisa sobre Manifestação de Liderança nas Altas Habilidades. Atua também como professora na rede Municipal da Prefeitura de Vitória-ES.



MÁRCIA MOREIRA DE ARAÚJO

Pós-doutorado no Programa de Pós-graduação em Políticas Sociais (PPGPS) da Universidade Estadual do Norte Fluminense Darcy Ribeiro (UENF)-RJ. Professora e Orientadora do mestrado acadêmico PP-GEDUC- UFES, ALEGRE-ES. Orientadora de pesquisas a nível de mestrado do Mestrado Profissional em Ciência, Tecnologia e Educação da Universidade Vale do Cricaré- São Mateus - ES. Possui graduação em Ciências Biológicas pelo Centro Universitário São Camilo-ES (2002) e Pedagogia pela UNIG-RJ. Mestrado em Educação pelo PPGE - Universidade Federal do Espírito Santo (2010) e doutorado em Educação PPGE - Universidade Federal do Espírito Santo (2016). Educadora efetiva da rede municipal de educação de Piúma (desde 1991) e Professora /bióloga da rede estadual de educação -SEDU-ES. Temas de interesse: Educação ambiental- ensino de biologia - diversidade cultural- interseccionalidade - investigação científica - práticas educativas- inclusão, protagonismo do estudante e mediação do educador- Novas tecnologias na educação.



ISBN: 978-65-6013-040-1

DIÁLOGO
EDITORIAL

